

**T.C.**

**NEVŞEHİR VALİLİĞİ  
AVANOS KAYMAKAMLIĞI**

**AVANOS HALK EĞİTİM MERKEZİ MÜDÜRLÜĞÜ**



**2024-2028  
STRATEJİK PLANI**



Geleceğin güvencesi sağlam temellere dayalı bir eğitime,  
eğitim ise öğretmene dayalıdır.

*K. Atatürk*

## Okul/KurumBilgileri

<b>İli:</b>	NEVŞEHİR	<b>İlçesi:</b>	AVANOS
<b>Adres:</b>	Yukarı Mah. Atatürk Cad.No:53, 50500 Avanos/Nevşehir	<b>Coğrafi Konum (link)</b>	<a href="https://goo.gl/maps/E267BwjWYuR2">https://goo.gl/maps/E267BwjWYuR2</a>
<b>Telefon Numarası:</b>	03845114175	<b>Faks Numarası:</b>	0 384 511 5721
<b>e- Posta Adresi:</b>	<a href="mailto:188550@meb.k12.tr">188550@meb.k12.tr</a>	<b>Web sayfası adresi:</b>	<a href="http://avanoshem.meb.k12.tr">http://avanoshem.meb.k12.tr</a>
<b>Kurum Kodu:</b>	188550	<b>Öğretim Şekli:</b>	Tam Gün

İli	NEVŞEHİR	İlçesi	MERKEZ		
<b>Adres:</b>	Yukarı Mah. Atatürk Cad.No:53, 50500 Avanos/Nevşehir	<b>Coğrafi Konum (link):</b>	<a href="https://goo.gl/maps/E267BwjWYuR2">https://goo.gl/maps/E267BwjWYuR2</a>		
<b>Telefon Numarası:</b>	0 384 511 4175	<b>Faks Numarası:</b>	0 384 511 5721		
<b>e- Posta Adresi:</b>	188550@meb.k12.tr	<b>Web sayfası adresi:</b>	<a href="http://avanoshem.meb.k12.tr">http://avanoshem.meb.k12.tr</a>		
<b>Kurum Kodu:</b>	188550	<b>Öğretim Şekli:</b>	Tam Gün		
<b>Okulun Hizmete Giriş Tarihi</b>	1975	<b>Toplam Çalışan Sayısı</b>	10		
<b>Öğrenci Sayısı</b>	Kız	1143	<b>Öğretmen Sayısı</b>	Kadın	7
	Erkek	377		Erkek	3
	Toplam	1520		Toplam	10
<b>Derslik Başına Düşen Öğrenci Sayısı</b>	25	<b>Şube Başına Düşen Öğrenci Sayısı</b>	20		
<b>Öğretmen Başına Düşen Öğrenci Sayısı</b>	50	<b>Şube Başına 30'dan Fazla Öğrencisi Olan Şube Sayısı</b>	2		
<b>Öğrenci Başına Düşen Toplam Gider Miktarı</b>	6700	<b>Öğretmenlerin Kurumdaki Ortalama Görev Süresi</b>	6		

## SUNUŞ



Çok hızlı gelişen, değışen teknolojilerle bilginin değışim süreci de hızla değışmiş ve başarı için sistemli ve planlı bir çalışmayı kaçınılmaz kılmıştır. Sürekli değışen ve gelişen ortamlarda çağın gerekleri ile uyumlu bir eğitim öğretim anlayışını sistematik bir şekilde devam ettirebilmemiz, belirlediğimiz stratejileri en etkin şekilde uygulayabilmemiz ile mümkün olacaktır. Başarılı olmak da iyi bir planlama ve bu planın etkin bir şekilde uygulanmasına bağlıdır.

Kapsamlı ve özgün bir çalışmanın sonucu hazırlanan Stratejik Plan kurumumuzun çağa uyumu ve gelişimi açısından tespit edilen ve ulaşılması gereken hedeflerin yönünü doğrultusunu ve tercihlerini kapsamaktadır. Katılımcı bir anlayış ile oluşturulan Stratejik Plânın, kurumumuzun eğitim yapısının daha da güçlendirilmesinde bir rehber olarak kullanılması amaçlanmaktadır.

Belirlenen stratejik amaçlar doğrultusunda hedefler oluşturulmuş ve kurumumuzun 2024-2028 yıllarına ait stratejik plânı hazırlanmıştır. Bu planlama; 5018 sayılı Kamu Mali Yönetimi ve Kontrol Kanunu geređi, Kamu kurumlarında stratejik planlamanın yapılması gerekliliđi esasına dayanarak hazırlanmıştır.

Zoru hemen başarırız, imkânsızı başarmak zaman alır. Kurumumuza ait bu planın hazırlanmasında her türlü özveriye gösteren ve sürecin tamamlanmasına katkıda bulunan idarecilerimize, stratejik planlama ekiplerimize, Milli Eğitim Müdürlüğümüz Strateji Geliştirme Bölümü çalışanlarına teşekkür ediyor, bu plânın başarıyla uygulanması ile kurumumuzun başarısının daha da artacağına inanıyor, tüm personelimize başarılar diliyorum.

Murat GÜMÜŞTEPE  
Kurum Müdürü

# İÇİNDEKİLER

## 1. GİRİŞ VE STRATEJİK PLANIN HAZIRLIK SÜRECİ

- 1.1. Strateji Geliştirme Kurulu ve StratejikPlan Ekibi
- 1.2. Planlama Süreci

## 2. DURUMANALİZİ

- 2.1. Kurumsal Tarihçe
- 2.2. Uygulanmakta Olan Planın Değerlendirilmesi
- 2.3. Mevzuat Analizi
- 2.4. Üst Politika Belgelerinin Analizi
- 2.5. Faaliyet Alanları ile Ürün ve Hizmetlerin Belirlenmesi
- 2.6. Paydaş Analizi
- 2.7. Kuruluşİçi Analiz
  - 2.7.1. Teşkilat Yapısı
  - 2.7.2. İnsan Kaynakları
  - 2.7.3. TeknolojikDüzey
  - 2.7.4. Mali Kaynaklar
  - 2.7.5. İstatistik Veriler
- 2.8. DışÇevreAnalizi (Politik, Ekonomik, Sosyal, Teknolojik, YasalveÇevresel Çevre Analizi -PESTLE)
- 2.9. Güçlü ve Zayıf Yönleriyle Fırsatlar ve Tehditler (GZFT) Analizi
- 2.10. Tespit ve İhtiyaçların Belirlenmesi

## 3. GELECEĞE BAKIŞ

- 3.1. Misyon
- 3.2. Vizyon
- 3.3. Temel Değerler

## 4. AMAÇ, HEDEF VE STRATEJİLERİN BELİRLENMESİ

- 4.1. Amaçlar
- 4.2. Hedefler
- 4.3. Performans Göstergeleri
- 4.4. Stratejilerin Belirlenmesi
- 4.5. Maliyetlendirme

## 5. İZLEME VE DEĞERLENDİRME

## 6. Tablo/Şekil/Grafikler/Ekler

# 1. GİRİŞ VE STRATEJİK PLANIN HAZIRLIK SÜRECİ

## 1.1. Strateji Geliştirme Kurulu ve Stratejik Plan Ekibi

**Strateji Geliştirme Kurulu:** Okul müdürünün başkanlığında, bir okul müdür yardımcısı, bir öğretmen ve okul/aile birliği başkanı ile bir yönetim kurulu üyesi olmak üzere 5 kişiden oluşan üst kurul kurulur.

**Stratejik Plan Ekibi:** Okul müdürü tarafından görevlendirilen ve üst kurul üyesi olmayan okul müdür yardımcısı başkanlığında, belirlenen öğretmenler ve gönüllülerden oluşur.

Tablo 1. Strateji Geliştirme Kurulu ve Stratejik Plan Ekibi Tablosu

Strateji Geliştirme Kurulu Bilgileri		Stratejik Plan Ekibi Bilgileri	
Adı Soyadı	Ünvanı	Adı Soyadı	Ünvanı
Murat GÜMÜŞTEPE	Kurum Müdürü	Kaya DOĞAN	Müdür Yardımcısı
Ali Rıza DEMİR	Müdür Yardımcısı	Hatice KILIÇASLAN	Öğretmen
Nurgül KANLIOĞLU	Öğretmen	Asuman BORAN	Öğretmen
Şerife İNCESU	Öğretmen	Emine ATAN	Öğretmen
Rahşan ÖNSEL	Okul Aile Birliği Başkanı		
Zehra UZEL	Okul Aile Birliği Yön. Kur. Üyesi		

## 1.2. Planlama Süreci:

2024-2028 dönem stratejik plan hazırlanma süreci Strateji Geliştirme Kurulu ve Stratejik Plan Ekibi'nin oluşturulması ile başlamıştır. Ekip tarafından oluşturulan çalışma kapsamındaki ilk aşamada durum analizi çalışmaları yapılmış ve durum analizi aşamasında, paydaşlarımızın plan sürecine aktif katılımını sağlamak üzere paydaş anketi, toplantı ve görüşmeler yapılmıştır. Durum analizinin ardından geleceğe yönelik bölümüne geçilerek okulumuzun/kurumumuzun amaç, hedef, göstergesi stratejileri belirlenmiştir.

## 2.DURUM ANALİZİ

Stratejik planlama sürecinin ilk adımı olan durum analizi, okulumuzun/kurumumuzun “neredeyiz?” sorusuna cevap vermektedir. Okulumuzun/kurumumuzun geleceğe yönelik amaç, hedef ve stratejiler geliştirebilmesi için öncelikli mevcut durumda hangi kaynaklara sahip olduğu ya da hangi yönlerin eksik olduğu ayrıca, okulumuzun/kurumumuzun kontrolü dışındaki olumlu ya da olumsuz gelişmelerin değerlendirilmiştir. Dolayısıyla bu analiz, okulumuzun/kurumumuzun kendisini ve çevresini daha iyi tanımasını yardımcı olacak stratejik planın sonraki aşamalarından daha sağlıklı sonuçlar elde edilmesini sağlayacaktır.

Durum analiz bölümünde, aşağıdaki hususlarla ilgili analiz ve değerlendirmeler yapılmıştır;

- Kurumsal tarihçe
- Uygulanmakta olan planın değerlendirilmesi
- Mevzuat analizi
- Üst politikabelgelerin analizi
- Faaliyet alanları ile ürün ve hizmetlerin belirlenmesi
- Paydaş analizi
- Kuruluş içi analiz
- Dış çevre analizi (Politik, ekonomik, sosyal, teknolojik, yasal ve çevresel analiz)
- Güçlü ve zayıf yönleri ile fırsatlar ve tehditler (GZFT) analizi
- Tespit ve ihtiyaçların belirlenmesi

### 2.1. Kurumsal Tarihçe

1975 Yılında Avanos Halk Eğitimi Merkezinin açılmasına Milli Eğitim Bakanlığınca karar verilmiş bina ve yer bulunmadığından faaliyetini sürdürememiş 1976 Şubat ayında ilk Halk Eğitimi Merkezi müdürü atanmış ve kuruluş çalışmalarına başlamıştır.

Lise yaptırma derneğine ait köprü yanındaki binada 1976 yılında hizmete başlayan kurumumuz 1992 yılında bünyesinde Döner Sermaye İşletmesi kurularak adı Halk Eğitimi Merkezi ve Akşam Sanat Kurumu olmuştur. Döner sermaye işletmesi ile folklorik bebek atölyesi kurularak seri halde folklorik bebek üretimine başlamıştır.

1 Eylül 1995 tarihinde Yukarı mahalledeki sosyal dayanışma ve yardımlaşma vakfına ait yukarı mahallede bulunan kursiyer yurt binasına taşınmıştır.

Mayıs 1999 tarihinde çarşı içerisindeki eski Kızılırmak ilkokul binası şimdiki Kaymakamlık binasına taşınmıştır. Eylül 2022 tarihinde eski Lise Ek Binasına taşınmıştır. Halen hizmetlerini bu binada yürütmektedir.

## 2.2.UygulanmaktaOlanStratejikPlanınDeğerlendirilmesi

Kurumumuzun 2019-2023 dönemi yıllık planı üç tema üzerine şekillendirilmiş, temalara bağlı amaçlar, hedefler ve performans göstergeleri belirlenmiştir. Genel olarak okuluz stratejik planı hedeflerine ulaşma durumu aşağıdaki özet değerlendirme tablosundaki değerlerde gerçekleşmiştir.

STRATEJİK AMAÇ	STRATEJİK HEDEFLER	PERFORMANS GÖSTERGELERİ	MEVCUT DURUM	2023 HEDEFLENEN
Stratejik Amaç 1: Kursiyerlerin, eğitim-öğretim hakkını kullanmalarını ve eğitim sürecini tamamlamalarını sağlamak.	Stratejik Hedef 1.1. İlçe genelinde okuma-yazma bilmeyenlerin oranı düşürülecektir, Bireylerin iş ve yaşam kalitelerini yükseltmek amacıyla hayat boyu öğrenme katılım ve tamamlama oranları arttırılacaktır.	Açılan okuma-yazma kursu sayısı.	12	18
		Açılan okuma-yazma kurslarına katılan kursiyer sayısı.	52	95
		Okuma Yazma Kurslarında Belge Alan Kursiyer sayısı.	42	85
		PG 6.4.1 Hayat boyu öğrenmeye katılım oranı (%)	9,25	10,50
		PG 6.4.2 Hayat boyu öğrenme kapsamındaki kursları tamamlama oranı (%)	85	95
		PG 6.4.3 Hayat boyu öğrenme kurslarından yararlanma oranı (%)	9,25	10,50
TEMA II: EĞİTİM VE ÖĞRETİMDE KALİTENİN ARTIRILMASI Stratejik Amaç 2: Kursiyerlerimizin gelişmiş dünyaya uyum sağlayacak şekilde donanımlı bireyler olarak yetişmesi için kurslardaki eğitimde kalite arttırılacaktır.	Stratejik Hedef 2.1. Kursiyerlerin kazanımlarını takip eden ve velileri de sürece dâhil eden bir yönetim anlayışı ile kursiyerlerin kurslardan verimli şekilde yararlanmaları sağlanacak ve istihdama ve bireysel gelişime yönelik kurslar arttırılacaktır.	Hayat boyu öğrenme kurslarına katılan kursiyerlerin memnuniyet oranı (%)	90%	90%
		Çalışanların memnuniyet oranları (%)	90%	90%
		Katıldığı kursla ilgili alanlarda çalışan kursiyerler	12	18
		Kurumun Katıldığı proje sayısı	1%	2%
TEMA III: KURUMSAL KAPASİTE Stratejik Amaç 3: Hayat boyu öğrenme faaliyetlerinin daha nitelikli olarak verilebilmesi için kurumumuzun kurumsal kapasitesi güçlendirilecektir.	Stratejik Hedef 3.1. Kurumumuzun fiziki, teknolojik ve beşeri kaynaklarını, değişen ve gelişen koşullara uygun hale getirilecektir.	Öğretmen başına ortalama hizmet içi faaliyet sayısı	1	2
		Mesleki eğitime uygun atölye sayısı	2	4
		Kurum güvenliğinin yeterlilik durumu (1=Yeterli, 0=Yetersiz)	1	1
		Kurum tanıtımına yönelik yapılan faaliyet sayısı	1	3
		Kurumun Fiziki Kapasitesi (Sınıf, Salon, Bahçe, Atölye vb.) (1=Yeterli, 0=Yetersiz)	1	1



1-Eđitim ve Öğretime Eriřim teması altında belirlenen “Öğrencilerin uyum ve devamsızlık sorunlarını gideren etkin bir yönetim yapısı kurulacaktır” amacına yönelik belirlenen hedef ve göstergelerin hedeflenen değerlerine alınan tedbirler, uygulanan faaliyetler ve etkinlikler neticesinde ulařılmıştır.

2-Eđitim ve Öğretimde Kalitenin Artırılması teması altında belirlenen “Bütün bireylere ulusal ve uluslararası ölçütlerde bilgi, beceri, tutum ve davranışın kazandırılması ile girişimci, yenilikçi, yaratıcı, dil becerileri yüksek, iletişime ve öğrenmeye açık, öz güven ve sorumluluk sahibi sağlıklı ve mutlu bireylerin yetişmesine imkân sağlamak” amacına yönelik belirlenen hedef ve göstergelerin hedeflenen değerlerine plan döneminde uygulanan stratejiler, faaliyetler ve etkinlikler neticesinde ulařılmıştır.

3- Kurumsal Kapasite teması altında belirlenen “Eđitim ve öğretim faaliyetlerinin daha nitelikli olarak verilebilmesi için okulumuzun kurumsal kapasitesi güçlendirilecektir” amacına yönelik belirlenen hedef ve göstergelerin hedeflenen değerlerine plan döneminde uygulanan stratejiler, faaliyetler ve etkinlikler neticesinde ulařılmıştır.

Yeni plan döneminde ilimizin planına bađlı olarak oluşturacađımız stratejik planda benzer performans göstergelerine yer verilecektir.

### **2.3.YasalYükümlülüklerveMevzuatAnalizi**

Okulumuzun çalışmalarını ilgilendiren mevzuatlar incelenmiştir. Müdürlüğümüzün yasal yetki, görev ve sorumlulukları; Cumhurbaşkanlığı Teşkilatı Hakkında Cumhurbaşkanlığı Kararnamesi, T.C. Anayasası, 657 sayılı Devlet Memurları Kanunu, 1739 sayılı Millî Eğitim Temel Kanunu, Millî Eğitim Bakanlığı Okul Öncesi Eğitim ve İlköğretim Kurumları Yönetmeliđi, Ortaöğretim Kurumları Yönetmeliđi, Millî Eğitim Bakanlığı Eğitim Kurumları Sosyal Etkinlikler Yönetmeliđi, Mesleki Ve Teknik Eğitim Yönetmeliđi, esaslarına ve diđer ilgili mevzuat ve kararlara göre belirlenmiştir.

### **2.4.ÜstPolitikaBelgeleriAnalizi**

Okul müdürlüğümüze görev ve sorumluluk yükleyen amir hükümlerin tespit edilmesi için tüm üst politika belgeleri taranmış ve bu belgelerde yer alan politikalar incelenmiştir.

Üst politika belgeleri;

- 12.Kalkınma Planı
- Cumhurbaşkanlığı Programı,
- Orta Vadeli Program,
- Cumhurbaşkanlığı YıllıkProgramı,
- Millî Eğitim Bakanlığı StratejikPlanı,
- İl Millî Eğitim Müdürlüğü StratejikPlanı,
- İlçe Millî Eğitim Müdürlüğü StratejikPlanı ile
- Okul/kurumuilgilendirenulusal,bölgeselvesektörelstratejiyeylemleri

Nevşehir ilmillî eğitim müdürlüğü ve ilçemillî eğitim müdürlüğü stratejik planları incelenerek Bu çerçevede Müdürlüğümüz 2024-2028 Stratejik Planı'nın stratejik amaç, hedef, performans göstergeleri ve stratejileri hazırlanırken bu belgelerden yararlanılmıştır.

## 2.5. Faaliyet Alanları ile Ürün/Hizmetlerin Belirlenmesi

2024-2028 stratejik plan hazırlık sürecinde Müdürlüğümüzün faaliyet alanları ile ürün ve hizmetlerinin belirlenmesine yönelik çalışmalar yapılmıştır. Bu kapsamda Müdürlüğümüzün faaliyetleri ve ürün ve hizmetleri belirlenmiştir. Müdürlüğümüzün faaliyet alanları ile ürün ve hizmetleri şu şekildedir:

**Tablo3. Faaliyet Alanları/Ürün ve Hizmetler Tablosu**

Faaliyet Alanı	Ürün/Hizmetler
Öğretim-eğitim faaliyetleri	Kayıt-nakil işleri Devam-devamsızlık Sınav hizmetleri Diploma, mezuniyet
Rehberlik faaliyetleri	Öğrenci/kursiyerlere rehberlik Velilere rehberlik Genel Rehberlik faaliyetleri
Sosyal, Kültürel ve sanatsal faaliyetler	Tiyatro Şiir Dinletisi Gezi Halk Oyunları Sergi Kermes...
Sportif faaliyetler	Basketbol, Voleybol, Futbol, Atletizm, Satranç, Güreş...
İnsan kaynakları faaliyetleri (mesleki gelişim faaliyetleri, personel etkinlikleri...)	
Okul aile birliği faaliyetleri	
Öğrenci/kursiyerlere yönelik faaliyetler	
Ölçme değerlendirme faaliyetleri	Sınavlar
Öğrenme ortamlarına yönelik faaliyetler	
Ders dışı faaliyetler	

## 2.6. Paydaş Analizi

Paydaş analizinin ilk aşamasında kurumumuzun paydaşlarının kimler olduğunun tespit edilebilmesi için; kurumumuzun faaliyet ve hizmetleri ile ilgisi olanlar kimlerdir?, Kurumumuzun faaliyet ve hizmetlerini yönlendirenler kimlerdir?, Kurumumuzun sunduğu hizmetlerden yararlananlar kimlerdir?, Kurumumuzun faaliyet ve hizmetlerden etkilenenler ile faaliyet ve hizmetlerini etkileyenler kimlerdir? Sorularına cevap aranmıştır.

Paydaşların kurumla ilişkileri belirlenerek iç paydaş /dış paydaş /yararlanıcı olarak sınıflandırılması yapılmıştır

EK-1 Paydaş Sınıflandırma Matrisi

PAYDAŞLAR	İÇ PAYDAŞLAR	DIŞ PAYDAŞLAR	YARARLANICI		
	Çalışanlar, Birimler	Temel ortak	Stratejik ortak	Tedarikçi	Müşteri, hedef kitle
Millî Eğitim Bakanlığı		X	X		
Valilik		X	X		
Millî Eğitim Müdürlüğü Çalışanları		X	X		
İlçe Millî Eğitim Müdürlükleri		X	X		
Okullar ve Bağlı Kurumlar		X	X		
Öğretmenler ve Diğer Çalışanlar	X		X		
Kursiyer, Öğrenciler ve Veliler	X				X
Okul Aile Birliği	X				X
Üniversite		X	X		
Özel İdare		X		X	
Belediyeler		X		X	
Güvenlik Güçleri (Emniyet, Jandarma)		X		X	
Bayındırlık ve İskân Müdürlüğü		X		X	
Sosyal Hizmetler Müdürlüğü		X		X	
Gençlik ve Spor Müdürlüğü		X		X	
Muhtarlık		X	X		
İşveren kuruluşlar		X		X	
Sivil Toplum Kuruluşları		X	X		
Turizm Uygulama otelleri		X	X		

## EK-2 Paydaş Önceliklendirme Matrisi

Paydaş	İç Paydaş	Dış Paydaş	Yararlanıcı (Müşteri)	Neden Paydaş?	Önceliği
MEB		√		Bağlı olduğumuz merkezi idare	1
Kursiyer, Öğrenciler			√	Hizmetlerimizden yaralandıkları için	1
Özel İdare		√		Tedarikçi mahalli idare	1
STK		√		Amaç ve hedeflerimize ulaşmak iş birliği yapacağımız kurumlar	.

## Ek-3 Yararlanıcı Ürün/Hizmet Matrisi

Ürün Hizmet Yararlanıcı (Müşteri)	Eğitim-Öğretim (Örgün-)	Yatılılık-Bursluluk	Nitelikli İş Gücü	AR-GE, Projeler, Danışmanlık	Altyapı, Donatım Yatırım	Yayın	Rehberlik, Kurs, Sosyal etkinlikler	Mezunlar (Öğrenci)	Ölçme-Değerlendirme
Kursiyer, Öğrenciler	√	o			√	√	√		
Veliler							√		
Üniversiteler			o	o					
Medya			o	o					
Uluslararası kuruluşlar				o		o			
Meslek Kuruluşları	o								
Sağlık kuruluşları			o						
Diğer Kurumlar									o
Özel sektör			√	o			o		

Tablodayerpaydaşlarınlistesiokul/kurumuntürüneveyapısınağoredeğişkenlikgösterebilir.

√:Tamamı 0: Bir kısmı

## 2.7.KurumİçiAnaliz

Kurum içi analiz çalışmasında; müdürlüğümüzün organizasyon yapısı, insan kaynakları, kurum kültürü, teknolojik bilişimaltyapısı,fiziki ve mali kaynaklar yönünden ayrıntılı olarak ele alınmıştır.

Kurum İçi	Analiz İçerik Tablosu
Kursiyer,Öğrenci sayıları	Sınıf kademeleri, meslek alan dalları, kaynaştırma öğrencileri, yabancı uyruklu öğrenciler gibi demografik özelliklere dair detaylı sınıflandırmaları kapsamalıdır. e-Okul kayıtları kullanılarak hazırlanabilir.
Başarı verileri	e-Okul ve e-Yaygın kayıtları kullanılarak erişim sağlanabilir.
Sosyal-kültürel-bilimsel ve sportif başarı verileri	Belirtilen alanlarda yarışma ödülleri ya da lisansları olan öğrencilere dair sayısal verileri kapsamalıdır.
Öğrenme stilleri envanteri	Rehberlik servisi tarafından uygulanmaktadır.
Devam-devamsızlık verileri	e-Yaygın ve Açık Lise/Ortaokul Modül kayıtları kullanılarak erişim sağlanabilir. Aynı zamanda okul rehberlik servisi tarafından devamsızlık nedenleri anketi uygulanarak detaylı bir analiz gerçekleştirilmesi önerilmektedir.
Kurum disiplinini etkileyen faktörler anketi	Rehberlik servisi tarafından uygulanmaktadır.
İnsan kaynakları verileri	İdareci, öğretmen ve destek personeline dair sayısal veriler, lisans ya da yüksek lisans programlarından mezuniyet durumlarını da kapsamalıdır.
Öğretmenlerin hizmet içi eğitime katılma oranları	MEBBİS verileri kullanılarak erişim sağlanabilir.
Öğrenme ortamı verileri	Kurumun fiziki yapısına (ana ve ek binalar, kapalı spor salonu vb.) ve öğrenme ortamlarına (sınıf sayısı, laboratuvar ve kütüphane vb.) dair verileri içermelidir.
Kurum ortamını değerlendirme anketi	Rehberlik servisi tarafından uygulanmaktadır.

### KURS/SINIF VE KURSİYER/ÖĞRENCİ BİLGİLERİ

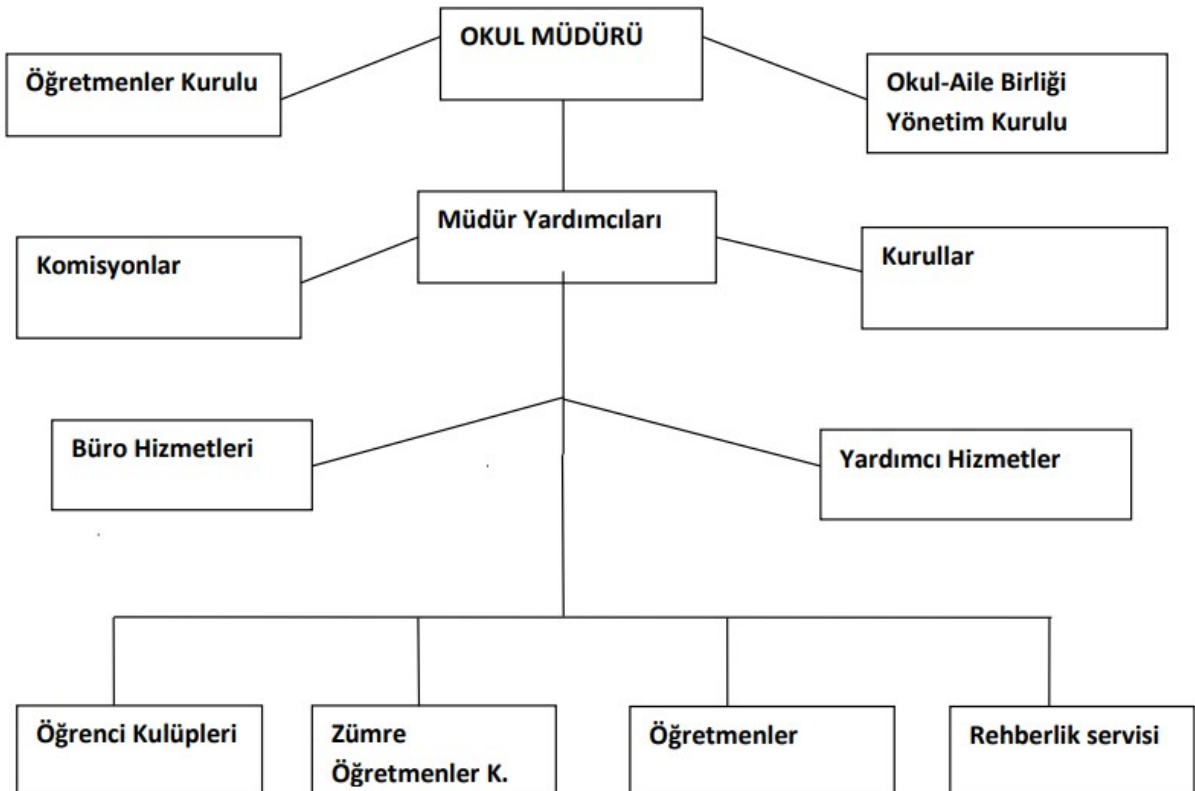
Kurumumuzda yer alan kurs/sınıfların kursiyer/öğrenci sayıları alttaki tabloda verilmiştir.

SINIFI	Kız	Erkek	Toplam
Giyim ÜretimTeknolojisi 1	33	0	33
Giyim ÜretimTeknolojisi 2	21	0	21
Giyim ÜretimTeknolojisi 3	23	0	23
Seramik ve Cam Teknolojisi	27	3	30
El Sanatları	20	0	20
Güzellik ve Saç Bakımı	14	0	14
İngilizce	7	6	13
Gösteri Sanatları Türk Halk Oyunları	24	21	45
Açık Lise	30	29	59
Açık Ortaokul	9	2	11

## Yabancı Uyruklu Öğrenciler

Uyruğu	Seramik ve Cam Teknolojisi		El Sanatları		Güzellik ve Saç Bakımı		İngilizce		Gösteri Sanatları Türk Halk Oyunları		Toplam
	Kız	Erkek	Kız	Erkek	Kız	Erkek	Kız	Erkek	Kız	Erkek	
Suriye	0	0	0	0	2	0	0	0	0	0	2
Afgan	0	0	0	0	0	0	0	0	0	2	2
İran	1	0	1	0	0	0	1	0	0	0	3
Gürcistan	0	0	1	0	0	0	0	0	0	0	1

### Okul Müdürü



## 2.7.2. İnsan Kaynakları

Kurumun hedefleriyle uyumlu, kurumsal ve bireysel performans için kritik olan bilgi, beceri ve tutumların tümünü kapsamalıdır. Personele ilişkin nicel veriler ile personelin sahip olduğu niteliklerin analizi yapılmıştır.

Kurumda çalışanlar ve görevleri belirlenir. Ayrıca;

- Kurumun sahip olduğu toplam norm kadro sayısı,
- Çalışan toplam personel sayısı,
- İhtiyaç duyulan branşlar ve ihtiyaç sayısı,
- Buna bağlı olarak yapılan istihdam sayısı,
- Personelin nasıl atandığı,
- Varsa geçici personelin alındığı kaynağı,
- Kadrosu olmayıp da sözleşmeli çalıştırılan personelin sayısı,
- Eğitim düzeyi, gönüllü olarak aldığı diğer görevler,
- Okul/kuruma son -en az- iki yılda gelen giden personel sayısı mümkün ise neden okul/kurumdan tayin istedikleri,
- Ortalama okulda çalışma yılı,
- Ortalama hizmet içi eğitim saati,
- Çalışana verilen ödül ve ceza sayısı gibi hususlar tablo hâlinde düzenlenebilir.
- Kurumda çalışan yönetici, öğretmen, diğer personelin görevlerinin neler olduğu belirlenmelidir

Okulumuzun çalışanlarına ilişkin bilgiler altta yer alan tabloda belirtilmiştir.

(Kadrolu, geçici görevlendirme, ücretli veya sözleşmeli olması fark etmeksizin tüm çalışanlar dâhil edilecektir. )

Unvan*	Erkek	Kadın	Toplam
Okul Müdürü ve Müdür Yardımcısı	3	0	3
Sınıf Öğretmeni	0	0	0
Branş Öğretmeni	0	5	5
Rehber Öğretmen	0	0	0
İdari Personel	1	0	1
Yardımcı Personel	0	1	1
Güvenlik Personeli	0	0	0
<b>Toplam Çalışan Sayıları</b>	<b>4</b>	<b>6</b>	<b>10</b>

Tablo Branşlara Göre Kurumdaki Mevcut Öğretmen Sayısı

Branş	Kadın	Erkek	Toplam	Yüksek Lisans	Doktora
Giyim Üretim Teknolojisi	1	0	1	0	0
Seramik ve Cam Teknolojisi	1	0	1	0	0
El Sanatları	1	0	1	0	0
Güzellik ve Saç Bakımı	1	0	1	0	0
İngilizce	1	0	1	0	0
Toplam	5	0	5	0	0

Tablo5. Çalışanların Görev Dağılımı

Çalışanın Ünvanı	Görevleri
Kurum Müdürü	Kurumun eğitim öğretim, personel ve genel işlerini yürütmek.
Müdür Yardımcısı	Personel ve öğrenci/kursiyerler ile Açık Lise/Ortaokul ve açılan kurslarla ilgili iş ve işlemleri yürütmek,
Öğretmenler	Kursiyer/öğrencilerin devam devamsızlık işleri ile kurs müfredat kazanımları
Yönetim İşleri ve Büro Memuru	Kurumla ilgili yazışmalar ile ödenek takip, ücretler ve doğrudan temin iş ve işlemlerini yürütmek.
Yardımcı Hizmetler Personeli	Kurumun temizlik ve hijyen şartlarına uygun olarak kurs/ders işlenmesine hazırlamak.

Tablo6. İdari Personelin Hizmet Süresine İlişkin Bilgiler

Hizmet Süreleri	2024 Yılı İtibarıyla	
	Kişi Sayısı	%
1-4 Yıl	0	0
5-6 Yıl	1	10
7-10 Yıl	0	0
10.....Üzeri	9	90

Tablo7. Kurumda Oluşan Yönetici Sirkülasyonu Oranı

	Yıl İçerisinde Okul/Kurumdan Ayrılan Yönetici Sayısı			Yıl İçerisinde Okul/Kurumda Göreve Başlayan Yönetici Sayısı		
	2021	2022	2023	2021	2022	2023
TOPLAM	0	0	2	0	0	2



**Tablo8. İdari Personelin Katıldığı Hizmetçi Programları**

Adı ve Soyadı	Görevi	Katıldığı Çalışmanın Adı	Katıldığı Yıl	Belge No
Murat GÜMÜŞTEPE	Müdür	*Okul Yöneticilerinin Mesleki Gelişim Sorumlulukları Semineri	2024	2024980131
		*Okul Yöneticilerinin Akademik Başarı Sorumlulukları Semineri	2024	2024980130
		*Okul, Veli, Çevre ve Toplum Etkileşimi Semineri	2024	2024980316
Ali Rıza DEMİR	Müdür Yardımcısı	*Çalışanların Temel İş Sağlığı ve Güvenliği Eğitimi Kursu	2024	2024981717
		*Öğretimsel Liderlik Semineri	2024	2024980405
		*Sorumluluk, Liderlik ve Değerler Eğitimi Semineri	2024	2024980034
Kaya DOĞAN	Müdür Yardımcısı	*MEB Birim Amirlerinin Öğretmen Bilgilendirme Semineri	2023	2023007736
		*Bağımlılıkla Mücadele Semineri 1	2024	2023001824
		*Okullarda Hijyen Eğitimi Semineri	2023	2023008899

**Tablo9. Öğretmenlerin Hizmet Süreleri (Yılı itibarıyla)**

Hizmet Süreleri	Branşı	Kadın	Erkek	Hizmet Yılı	Toplam
1-3 Yıl					
4-6 Yıl					
7-10 Yıl	Seramik ve Cam Teknolojisi İngilizce	1 1	0 0	10 10	2
11-15 Yıl					
16-20					
20 ve üzeri	Giyim Üretim Teknolojisi El Sanatları Teknolojisi Güzellik ve Saç Bakım Hizmetleri	1 1 1	0 0 0	32 31 21	3

**Tablo10. Kurumda Gerçekleşen Öğretmen Sirkülasyonunun Oranı**

	Yıl İçerisinde Kurumdan Ayrılan Öğretmen Sayısı			Yıl İçerisinde Kurumda Göreve Başlayan Öğretmen Sayısı		
	2021	2022	2023	2021	2022	2023
TOPLAM	0	1	0	0	1	0

**Tablo11.ÖğretmenlerinKatıldığıHizmetiçiEğitimProgramları**

AdıveSoyadı	Branşı	KatıldığıÇalışmanınAdı	KatıldığıYıl	BelgeNo
Nurgül KANLIOĞLU	Giyim Üretim Teknolojisi	*MEB Birim Amirlerinin Öğretmen Bilgilendirme Semineri	2023	2023007736
		*Hayatımızdaki Öğretmen Semineri	2023	2023002449
Şerife İNCESU	El Sanatları Teknolojisi	*Özel Yetenekli Öğrencilerin Ayırt Edici Özellikleri Semineri	2023	202300387
		*Hijyen Eğitimi Semineri	2023	2023008898
Asuman BORAN	Güzellik ve Saç Bakım Hizmetleri	*MEB Birim Amirlerinin Öğretmen Bilgilendirme Semineri	2023	2023007736
		*Hayatımızdaki Öğretmen Semineri	2023	2023002449
Hatice KILIÇASLAN	İngilizce	*MEB Birim Amirlerinin Öğretmen Bilgilendirme Semineri	2023	2023007736
		*Gençlerle İletişim Semineri	2023	2023003861
Emine ATAN	Seramik ve Cam Teknolojisi	*Zaman Yönetimi Semineri	2023	2023002452
		*Gençlerle İletişim Semineri	2023	2023003861

**Tablo12.KurumdakiMevcutHizmetli/Memur Sayısı**

	Görevi	Erkek	Kadın	Eğitim Durumu	Hizmet Yılı	Toplam
1	Memur	1	0	Ön Lisans	24	1
2	Hizmetli	0	1	Lise	6	1

**Tablo13.KurumRehberlikHizmetleri**

Mevcut Kapasite				Mevcut Kapasite Kullanımı ve Performans					
Psikolojik Danışman Norm Sayısı	Görev Yapan Psikolojik Danışman Sayısı	İhtiyaç Duyulan Psikolojik Danışman Sayısı	Görüşme Odası Sayısı	Danışmanlık Hizmeti Alan			Rehberlik Hizmetleri İle İlgili Düzenlenen Eğitim/Paylaşım Toplantısı vb. Faaliyet Sayısı		
				Öğrenci Sayısı	Öğretmen Sayısı	Veli Sayısı	Öğretmenlere Yönelik	Öğrencilere Yönelik	Velilere Yönelik
0	0	1	0	0	0	0	3	2	2

### 2.7.3.Teknolojik Düzey

Kurumumuzun bilgisayar donanımı, etkileşimli tahta, internet, fotokopi ve diğer teknolojik imkanları yeterli durumdadır. Öğretmenlerimizin ve diğer personellerimizin teknolojik okur yazarlığı yeterli düzeydedir. Kurumumuz hizmetlerinin yararlanıcılara daha hızlı ve etkili şekilde sunulması için güncel teknolojik araçlar etkin bir biçimde kullanılmaktadır.

**Tablo15.TeknolojikAraç-GereçDurumu**

Araç-Gereçler	2021	2022	2023	İhtiyaç
Akıllı Tahta Sayısı	0	0	0	1
Masaüstü Bilgisayar Sayısı	5	6	6	0
Taşınabilir Bilgisayar Sayısı	1	1	1	0
Yazıcı Sayısı	5	5	5	0
Tarayıcı	4	4	4	0
Projeksiyon Sayısı	3	3	3	0
Fotokopi Makinesi	1	1	1	0
Fax	1	1	1	0
TV Sayısı	1	1	1	0
İnternet Bağlantı Hızı	24 Mbps	24 Mbps	24 Mbps	35 Mbps

**Tablo16.FizikiMekânDurumu**

Fiziki Mekân	Var	Yok	Adedi	İhtiyaç	Açıklama
Öğretmen Çalışma Odası	×		1	0	
Ekipman Odası		×	0	1	
Kütüphane		×	0	1	
Rehberlik Servisi		×	0	0	
Resim Odası		×	0	1	
Müzik Odası		×	0	1	
Çok Amaçlı Salon		×	0	1	
Spor Salonu		×	0	1	
Fen Laboratuvarı		×	0	0	
Bilgisayar Laboratuvarı		×	0	1	
Tasarım Beceri Atölyesi	×		0	1	

## 2.7.4. Mali Kaynaklar

Kurumumuzun genel bütçe ödenekleri, okul aile birliği gelirleri ve diğer katkılarda dâhil olmak üzere gelir ve giderlerine ilişkin son iki yıl gerçekleşme bilgileri alttaki tabloda verilmiştir.

**Tablo17.Kaynak Tablosu**

Kaynaklar	2024	2025	2026	2027	2028
Genel Bütçe	6.181.400 TL	9.272.000 TL	12.053.000 TL	14.464.000 TL	15.910.000 TL
Okul Aile Birliği	3.000 TL	4.500 TL	5.850 TL	7.020 TL	7.702 TL
Özel İdare	0	0	0	0	0
Kira Gelirleri	0	0	0	0	0
Döner Sermaye	0	0	0	0	0
Dış Kaynak/Projeler	0	0	0	0	0
Diğer	0	0	0	0	0
<b>TOPLAM</b>	<b>9.181.400 TL</b>	<b>13.772.000 TL</b>	<b>17.903.000 TL</b>	<b>21.484.000 TL</b>	<b>23.612.000 TL</b>

**Tablo18.Harcama Kalemleri**

Harcama Kalemi	Çeşitleri
Personel	Sözleşmeli olarak çalışan personelin (sekreter temizlik, güvenlik) ücret, vergi, sigorta vb. giderleri
Onarım	Okul/kurum binası ve tesisatlarıyla ilgili her türlü küçük onarım; makine, bilgisayar, yazıcı vb. bakım giderleri
Sosyal-sportif faaliyetler	Etkinlikler ile ilgili giderler
Temizlik	Temizlik malzemeleri alımı
İletişim	Telefon, faks, internet, posta, mesaj giderleri
Kırtasiye	Her türlü kırtasiye ve sarf malzemesi giderleri

## 2.7.5. İstatistik Veriler

ÖĞRENCİ DURUMU	2020-2021	2021-2022	2022-2023
Genel Öğrenci/Kursiyer mevcudu	648	594	559
Ortalama Sınıf Mevcudu	40	37	34
Mevcudu en fazla olan sınıf öğrenci sayısı			
Mevcudu en az olan sınıf öğrenci sayısı	8	7	9
Kaynaştırma eğitimine tabi öğrenci sayısı	1	1	2

DESTEKLEME YETİŞTİRME KURSLARI (DYK)	2020-2021	2021-2022	2022-2023
Kurs Açılan Dersler	0	0	0
Kursa Katılan Öğrenci Sayısı	0	0	0
Kurslarda Görev Alan Öğretmen Sayısı	0	0	0

OKULUN AKADEMİK BAŞARISI	2020-2021	2021-2022	2022-2023
Ulusal düzeyde yapılan sınavlarda başarı sağlayan öğrencioranı	0	0	0
İl başarı sırası	0	0	0
Sınıfını doğrudan geçen öğrenci oranı	0	0	0
Sınıf tekrarı yapan öğrenci oranı	0	0	0

OKUL FAALİYETLERİNE KATILIM	Kutlama Etkinlikleri			Anma Günleri			Kermesler		
	Görevli Öğretmen Sayısı	Katılan Öğrenci Sayısı	Katılan Veli sayısı	Görevli Öğretmen Sayısı	Katılan Öğrenci Sayısı	Katılan Veli sayısı	Görevli Öğretmen Sayısı	Katılan Öğrenci Sayısı	Katılan Veli sayısı
2020-2021	5	15	5	5	15	5	5	30	20
2021-2022	5	20	10	5	20	10	5	40	30
2022-2023	5	25	15	5	25	15	5	50	40

OKUL KÜLTÜREL FAALİYETLERİNE KATILIM	GEZİLER			SERGİLER			TİYATRO-DİNLETİ		
	Görevli Öğretmen Sayısı	Katılan Öğrenci Sayısı	Katılan Veli sayısı	Görevli Öğretmen Sayısı	Katılan Öğrenci Sayısı	Katılan Veli sayısı	Görevli Öğretmen Sayısı	Katılan Öğrenci Sayısı	Katılan Veli sayısı
2020-2021	0	0	0	5	30	20	0	0	0
2021-2022	0	0	0	5	40	30	0	0	0
2022-2023	5	20	5	5	50	40	0	0	0

BİLİMSEL ÇALIŞMA PROJE DURUMU	2020-2021	2021-2022	2022-2023
Okul bilimsel araştırmaları (Okulun paydaşlarınca yapılan bilimsel araştırmalar belirtilir.)	0	0	0
Okul bilimsel yayınları (Okul/kurum ya da okul paydaşlarınca yayımlanan kitap, makale vb. bilimsel yayımlardan bahsedilir.)	0	0	0
Okulun Katıldığı Proje Sayısı	1	1	1

SPOR KULÜBÜ FAALİYETLERİ		2020-2022	2021-2023	2022-2024
Basketbol	Antrenör Sayısı	0	0	0
	Lisanslı Öğrenci Sayısı	0	0	0
	Kazanılan Başarılar	0	0	0
	mezun olduktan sonra spora devam eden öğrenci sayısı	0	0	0
Voleybol	Antrenör Sayısı	0	0	0
	Lisanslı Öğrenci Sayısı	0	0	0
	Kazanılan Başarılar	0	0	0
	Mezun olduktan sonra spora devam eden öğrenci sayısı	0	0	0
Futbol	Antrenör Sayısı	0	0	0
	Lisanslı Öğrenci Sayısı	0	0	0
	Kazanılan Başarılar	0	0	0
	mezun olduktan sonra spora devam eden öğrenci sayısı	0	0	0
Masa Tenisi	Antrenör Sayısı	0	0	0
	Lisanslı Öğrenci Sayısı	0	0	0
	Kazanılan Başarılar	0	0	0
	mezun olduktan sonra spora devam eden öğrenci sayısı	0	0	0
Satranç	Antrenör Sayısı	0	0	0
	Lisanslı Öğrenci Sayısı	0	0	0
	Kazanılan Başarılar	0	0	0
	mezun olduktan sonra spora devam eden öğrenci sayısı	0	0	0

ÖĞRENCİ DEVAM DURUMU	2020-2021	2021-2022	2022-2023
Öğrencilerin Devamsızlık Ortalaması	%30	%30	%30
Devamsızlıktan Kalan Öğrenci Sayısı	68	56	42
Önceki Yıl devamsız olup dadevamı sağlanan öğrenci sayısı	2	5	10

PERSONEL DEVAM DURUMU	2020-2020	2021-2021	2022-2022
Personel Sevk Alma ortalaması	4	4	4
Zorunlu izinler hariç alınan izin süreleri	5	5	5
Alınan rapor ortalaması	7	7	7

## 2.8. Çevre Analizi (PESTLE)

Çevre analiziyle okul/kurum üzerinde etkili olan veya olabilecek politik, ekonomik, sosyo-kültürel, teknolojik, yasal çevresel dış etkenlerin tespit edilmesi amaçlanır. Dış çevreyi oluşturan unsurlar (nüfus, demografik yapı, coğrafya, kentsel gelişme, sosyo-kültürel hayat, ekonomik, sosyal, politik, kültürel durum, çevresel, teknolojik ve rekabetçi özellikler vb.) okul ve kurumun kontrolü dışındaki koşullara bağlı ve farklı eğilimlere sahiptir. Bu unsurlar doğrudan veya dolaylı olarak okul/kurumun faaliyet alanlarını etkilemektedir.

**Tablo 20. PESTLE Analiz Tablosu**

Politik-Yasal etkenler	Ekonomik etkenler
Kalkınma Planı ve Orta Vadeli Program, Bakanlık, il ve ilçe stratejik planlarının incelenmesi, Yasal yükümlülüklerin belirlenmesi, Oluşturulması gereken kurul ve komisyonlar, Kurum çevresindeki politik durum.	Kurumun bulunduğu çevrenin genel gelir durumu, İş kapasitesi, Kurumun gelirini arttırıcı unsurlar, Kurumun giderlerini arttıran unsurlar, Tasarruf sağlama imkânları, Mal-ürün ve hizmet satın alma imkânları, Kullanılabilir bütçe
Sosyo-kültürel etkenler	Teknolojik etkenler
Kariyer beklentileri, Ailelerin ve öğrencilerin bilinçlenmeleri, Aile yapısındaki değişimler (geniş aileden çekirdek aileye geçiş, erken yaşta evlenme vs.), Nüfus artışı, Göç, Nüfusun yaş gruplarına göre dağılımı, Hayat beklentilerindeki değişimler (Hızlı para kazanma hırsları, lüks yaşama düşkünlük, kırsal alanda kentsel yaşam), Beslenme alışkanlıkları, Değerler, mesleki etik kuralları vb.	e- Devlet uygulamaları, Dijital Platformlar üzerinden uzaktan eğitim imkânları, Kurumun sahip olmadığı teknolojik araçlar Personelin ve öğrencilerin teknoloji kullanım kapasiteleri, Personelin ve öğrencilerin sahip olduğu teknolojik araçlar, Teknoloji alanındaki gelişmeler Teknolojinin eğitimde kullanımı
Çevresel Etkenler	
Bitki örtüsü, Doğal kaynakların korunması için yapılan çalışmalar, Çevrede yoğunluk gösteren hastalıklar, Doğal afetler (deprem kuşağında bulunma, Covid 19, kene vakaları vb.)	

## 2.9.GZFTAnalizi

GZFT (Güçlü Yönler, Zayıf Yönler, Fırsatlar ve Tehditler) durum analizi kapsamında kullanılan temel yöntemlerdendir. Okulumuzun mevcut durumunu ortaya koyabilmek için geniş katılımlı bir grup ile GZFT analizi yapılmıştır. Okulumuzda yapılan GZFT analizinde okulun güçlü ve zayıf yönleri ile okulumuz için fırsat ve tehdit olarak değerlendirilebilecek unsurlar tespit edilmiştir.

### 2.9.1. Güçlüve Zayıf Yönler

#### GüçlüYönler

Öğrenciler/Kursiyerler	1.Kurslarımızın belirli bir yaş grubuna değil yediden yetmişe tüm Avanos halkına yönelik olması.
Çalışanlar	1. Güçlü ve deneyimli öğretmen kadromuzun olması. 2. Çalışanlarımızın uyumlu ve iş birliği içinde çalışma ve kurum kültürüne sahip olması. 3. Öğretmen yönetici iş birliğinin güçlü olması.
Veliler	1.Okul Aile İşbirliğine önem veren velilerimizin olması. 2.Veli iletişiminin güçlü olması.
Bina ve Yerleşke	1. Konum olarak merkezi bir yerleşim yerinde olması. 2. Kuruma ulaşımın kolay olması.
Donanım	1.ADSL bağlantısının olması. 2.Güvenlik kameralarının olması.
Bütçe	1.Kurumun bütçesinin var olması ve bütçenin veli katkılarıyla oluşması.
Yönetim Süreçleri	1.Yönetim kadrosunun kadrolu yöneticilerden oluşması. 2.Şeffaf, paylaşımcı, değişime açık bir yönetim anlayışının bulunması. 3.Komisyonların etkin çalışması. 4.Yeniliklerin okul yönetimi ve öğretmenler tarafından takip edilerek uygulanması.
İletişim Süreçleri	1.Dış paydaşlara yakın bir konumda bulunması. 2.Kurumun diğer okul ve kurumlarla işbirliği içinde olması. 3.Kurum yönetici ve öğretmenlerinin ihtiyaç duyduğunda İlçe Milli Eğitim Müdürlüğü yöneticilerine ulaşabilmesi. 4.Okul Aile Birliğinin iş birliğine açık olması. 5.STK ve yerel yönetimlerle işbirliği içinde olunması.
Diğer	1. Temizlik ve hijyene dikkat edilmesi 2. Kurumumuzun güçlü bir bilgi birikimine ve deneyime sahip olması 3.Okulum Temiz ve Sıfır Atık Belgelerine hak kazanan bir kurum olmamız.



## Zayıf Yönler

Öğrenciler	1.Bazı kurslarda öğrenci/kursiyerlerin isteklerinin kaybolması devamsızlık yapmaları.
Çalışanlar	1.Bazı kurslarda alan yeterliliğine sahip öğretmen/usta öğretici bulunamaması.
Veliler	1.Açılan kurslarda öğrenci/kursiyerlere gerekli veli destek hassasiyetin gösterilmemesi.
Bina ve Yerleşke	1.Kurum binamızın atölye ve sınıf kapasite yönünden yetersiz kalması. 2.Atölye ve sınıflarımızın bazılarının başka kurum binalarında olması.
Donanım	1.Konferans salonunun olmaması 2.Bazı atölyelerimin donatımının yetersiz kalması.
Bütçe	1. Donatım malzemesi ve sarf malzeme ödeneğinde sıkıntı yaşanması. 2.Sosyal etkinliklerin çeşitlendirilebilmesi için yeterli kaynağın olmaması
Yönetim Süreçleri	1.Bürokrasiden dolayı yazışma ve duyuruların gecikmesi.
Diğer	1.Resim, Müzik ve Sportif yarışmalara branş öğretmenlerinin olmadığından dolayı katılanılamaması.

## 2.9.2. Fırsatlar ve Tehditler

### Fırsatlar

Politik	Yönetmeliğin eğitim ve öğretime erişim hususunda yaşanan sıkıntıların çözümünde olumlu katkı sağlaması.
Ekonomik	Eğitim öğretim ortamları ile hizmet birimlerinin fiziki yapısının geliştirilmesini ve eğitim yatırımlarının artmasının sağlanması.
Sosyolojik	İlimizde iki üniversitenin varlığı İlin tarihi ve coğrafi dokusunun zenginliği Manevi ve kültürel zenginlik
Teknolojik	Teknoloji aracılığıyla eğitim öğretim faaliyetlerinde ihtiyaca göre altyapı, sistem ve donanımların geliştirilmesi ve kullanılması ile öğrenme süreçlerinde dijital içerik ve beceri destekli dönüşüm imkânlarına sahip olunması
Mevzuat-Yasal	Bakanlığın mevzuat çalışmalarında yeni sisteme uyum sağlamada yasal dayanaklara sahip olması
Ekolojik	Çevre duyarlılığı olan kurumların MEB ile iş birliği yapması, uygulanan müfredatta çevreye yönelik tema ve kazanımların bulunması Çevre ve doğal afet bilincindeki artış

## Tehditler

Politik	Eđitim politikalarının sık deęiřmesi
Ekonomik	Bölge imkanlarının yetersiz olması Velilerin ekonomik durumunun düşük olması Teknolojinin hızlı geliřmesiyle birlikte yeni üretilen cihaz ve makinelerin maliyeti
Sosyolojik	Kamuoyunun eđitim öđretimin kalitesine iliřkin beklenti ve algısının farklı olması Olumsuz çevre kořullarından kaynaklı rehberlik ihtiyacı Kitle iletiřim araçlarının olumsuz etkileri İlin yabancı uyruklu yoğun göç alması
Teknolojik	Hızlı ve deęiřken teknolojik geliřmelere zamanında ayak uydurulmanın zorluęu, öđretmenler ile öđrencilerin teknolojik cihazları kullanma becerisinin istenilen düzeyde olmaması, öđretmen ve öđrencilerin okul dıřında teknolojik araçlara eriřiminin yetersizlięi Teknolojinin kiřiler üzerindeki olumsuz etkileri
Mevzuat-Yasal	Deęiřen mevzuatı uyumlařtırmak için sürenin sınırlı oluřu Velilerin eđitime yönelik mevzuatı yeterince takip etmemeleri
Ekolojik	Toplumun çevresel risk faktörleri konusunda kısmi duyarsızlıęı, çevre farkındalıęının azlıęı Çevrenin korunmasına yeterli özenin gösterilmemesi

## 2.10. Tespit ve İhtiyaçların Belirlenmesi

Durum analizi çerçevesinde gerçeleřtirilen tüm çalıřmalarda elde edilen veriler; paydař anketleri, toplantı tutanakları vs. göz önünde bulundurularak özet bir bakıř geliřtirilmesi sürecidir. Oluřturulan tablo amaç ve hedeflere ulařmak için temel yapıyı oluřturacaktır.

Durum Analizi Ařamaları	Tespitler	İhtiyaçlar
Uygulanmakta Olan Stratejik Planın Deęerlendirilmesi	İzleme ve deęerlendirme çalıřmalarında eksiklikler saptanmıřtır.	İzleme ve deęerlendirme için etkin bir sistem kurulması
Paydař Analizi	Kurum Kültürü oluřumundaki eksiklikler Kurumiçi iřbirlięindeki eksiklikler Aileler ile iletiřim ve iř birlięi yetersizdir	Aileler ile iliřkileri güçlendirecek bir çalıřmaların güçlendirilmesi
Okul İçi Analiz	Teknolojik altyapı yetersizlięi Okul temizlik ihtiyaçlarının yeterince saęlanamaması	Teknolojik altyapının güçlendirilmesi Okul Temizlięinin saęlanması

## 3. GELECEĐE BAKIř

Geleceęe bakıř sürecinde okul/kurum misyon, vizyon ve temel deęerler bildirimlerini belirler. Misyon, vizyon ve temel deęerler, kurumun uz vadede idealleri doęrultusunda ilerleyebilmesi için yönlendiricilik iřlevi görür. Kurum, bu ařamada misyon ve vizyonlarını ifade edecek, temel deęerlerini belirleyecek, temalarını, amaçlarını, hedeflerini ve stratejilerini ortaya koyacaktır.

Müdürlüğümüzün Misyon, vizyon, temel ilke ve değerlerinin oluşturulması kapsamında öğretmenlerimiz, öğrencilerimiz, velilerimiz, çalışanlarımız ve diğer paydaşlarımızdan alınan görüşler, sonucunda stratejik plan hazırlama ekibi tarafından Misyon, Vizyon, Temel Değerler aşağıdaki şekilde belirlenmiştir.

### 3.1. MİSYONUMUZ

Milli Eğitimin Temel İlkeleri doğrultusunda, yaygın eğitimin önemini özümsemiş, örgün eğitim sistemi dışına çıkmış vatandaşlarımıza yaşı ne olursa olsun ihtiyaç duydukları alanlarda eğitim vermek, piyasa şartlarına uyum sağlayabilecek bilgi ve tecrübeyi aktarmak, kültürel değerlerimize sahip çıkarak yöre insanının sosyal ve mesleki yönden gelişimini sağlayıp mesleki açıdan yetkin, toplumsal değerlere saygılı, araştırmacı, katılımcı ve üretken insanlar yetiştirmek ve çağı yakalamış örnek bir eğitim kurumu olmaktır.

### 3.2.VİZYONUMUZ

**“İstiklalden istikbale, Türkiye Yüzyılı’nı inşa edecek mutlu bireyler yetiştirmek”**  
Eğitim, öğretim ve araştırma kalitesi ile Türkiye ve dünyada tercih edilen;  
Takım çalışmasını teşvik eden, katılımcı ve paylaşımcı bir yönetime sahip;  
Geleneksel sanatlarımızın özünü koruyarak çağdaş, kalıcı ve özgün eserler ortaya koyan;  
Evrensel değerlere saygılı, toplam kalite yönetimi ilkelerini benimsemiş, sürekli gelişen;  
Türkiye ve dünyanın neresinde olursa olsun aldıkları eğitimle ihtiyaç duyulan alanlarda kendi iş başarımlarını sağlamış insanların yetiştirildiği gelişmiş ülke standartlarında eğitim veren tercih edilen; bir MERKEZ olmaktır.

### 3.3. Temel Değerler

- 1.Fırsat eşitliği
- 2.Kültürel ve sanatsal duyarlılık
- 3.İnsan, toplum, bilim ve çevre duyarlılığı
- 4.Din, ahlak ve değerlere bağlılık
- 5.Hukuk ve adalet
- 6.Katılımcılık ve istişare kültürü
- 7.Tarafsızlık, hesap verebilirlik ve şeffaflık
- 8.Sorumluluk
- 9.Vatanseverlik
- 10.İşbirliğine Açıklık

## 4.AMAÇ, HEDEF VE PERFORMANS GÖSTERGESİ İLE STRATEJİLERİN BELİRLENMESİ

### TEMA 1:EĞİTİME VE ÖĞRETİME ERİŞİM VE KATILIM

**AMAÇ1:**Toplumun bilgi, beceri ve yetkinliklerini geliştirmek amacıyla bireysel ve toplumsal bir yaklaşımla hayat boyu öğrenme imkânları sağlanacaktır.

**Hedef 1.1:**Bireylerin iş ve yaşam kalitelerini yükseltmek, toplumun ihtiyaç duyduğu eğitimleri sunmak amacıyla hayat boyu öğrenme katılım imkanları arttırılacaktır.

### TEMA 2:EĞİTİM ÖĞRETİMDE KALİTE

**AMAÇ 2:**Bireyin bilgi, beceri ve yetkinliklerini geliştirmek amacıyla bireysel, toplumsal ve istihdam odaklı yeni bir yaklaşımla hayat boyu öğrenme imkânları sunmak.

**Hedef 2.1:**Farklı yeteneklere, özelliklere, ihtiyaçlara ve birikimlere sahip tüm bireylerin yaygın eğitimden aktif olarak yararlanabilmeleri amacıyla eğitimde kapsayıcılık sağlanacaktır.

**Hedef 2.2:**Hayat boyu öğrenme faaliyetleri ile bireylerde kişisel, çevresel ve mesleki anlamda farkındalık ve eğitimlere katılım arttırılacaktır.

### TEMA 3:KURUMSAL KAPASİTE

**AMAÇ 3:**Eğitim ve öğretim faaliyetlerinin daha nitelikli olarak verilebilmesi için okulumuzun kurumsal kapasitesi güçlendirilecektir

**Hedef 3.1:**Eğitim kalitesinin artırılmasına yönelik çalışanların mesleki gelişimleri desteklenecektir.

**Hedef 3.2:**Eğitim kalitesinin artırılmasına yönelik okulun fiziki Eğitim Merkezinin kapasitesi arttırılacaktır.

<b>Tema</b>	<b>EĞİTİM ÖĞRETİME ERİŞİM</b>									
<b>Okul Türü</b>	<b>Halk Eğitimi Merkezleri</b>									
<b>Amaç 1</b>	A.1 Toplumun bilgi, beceri ve yetkinliklerini geliştirmek amacıyla bireysel ve toplumsal bir yaklaşımla hayat boyu öğrenme imkânları sağlanacaktır									
<b>Hedef 1.1</b>	H.1.1 Bireylerin iş ve yaşam kalitelerini yükseltmek, toplumun ihtiyaç duyduğu eğitimleri sunmak amacıyla hayat boyu öğrenme katılım imkanları arttırılacaktır.									
<b>Performans Göstergeleri</b>	<b>Hedefe Etkisi (%)</b>	<b>Plan Dönemi Başlangıç Değeri</b>	<b>2024</b>	<b>2025</b>	<b>2026</b>	<b>2027</b>	<b>2028</b>	<b>İzleme Sıklığı</b>	<b>Rapor Sıklığı</b>	
<b>PG 1.1 Eğitim bölgesindeki hayatboyu öğrenme kurs taleplerinin karşılanma oranı (%)</b>	20	76	78	80	82	84	86	6 Ay	Yıllık	
<b>PG 1.2 Merkezin faaliyetleri, açacağı kurslar, sergiler, atölyeler vs. hizmetlerin tanıtımına yönelik yapılan görünürlük faaliyetleri düzeyi (0=yetersiz, 1=Orta, 2=iyi, 3=Çokiyi)</b>	20	2	2	2	3	3	3	6 Ay	Yıllık	
<b>PG 1.3 Hayat boyu öğrenme tanıtım faaliyetleri kapsamında gerçekleştirilen etkinlik sayısı (Broşür, Ziyaret, Yerel medya, İnternet, sergi vs.)</b>	20	1	2	3	4	5	5	6 Ay	Yıllık	
<b>PG 1.4 Kurum, kuruluşlar ve sivil toplum kuruluşları ve ile yapılan iş birlikleri sayısı</b>	20	1	2	3	4	5	5	6 Ay	Yıllık	
<b>PG 1.5 Okulun özel eğitime ihtiyaç duyan bireylerin kullanımına uygunluğu (1=Uygun, 0=Uygun Değil)</b>	20	1	1	1	1	1	1	6 Ay	Yıllık	
<b>Koordinatör Birim</b>	Kurum İdaresi									
<b>İşbirliği Yapılacak Birimler</b>	Sorumlu idareciler, öğretmenler									
<b>Stratejiler</b>	<p>S.1 Merkezin sorumluluk alanında gelen kurs taleplerinin karşılanma oranını artırmaya yönelik tedbirler alınacaktır</p> <p>S.2 Merkezin faaliyetleri, açacağı kurslar, sergiler, atölyeler vs. hizmetlerin tanıtımı etkin şekilde yapılacaktır.</p> <p>S.3 Hayat boyu öğrenme faaliyetleri Broşürlerle, hedef kitle ziyaretleriyle, Yerel radyo-TV medya programlarıyla, İnternet sayfalarıyla, sergilerle vs. çeşitli çalışmalarla daha fazla tanınır hale getirilecektir.</p> <p>S.4 Kurum, kuruluşlar ve sivil toplum kuruluşları ile yapılan iş birlikleri ile merkezin tanınırlığı ve etki alanının genişletilmesi sağlanacaktır. Merkezin bulunduğu ilçe merkezindeki yerel sektör temsilcileri ile görüşmeler gerçekleştirilerek işgücü talebine uygun meslek kursları açılacaktır.</p> <p>S.5 Kurumun engel durumuna göre her bireyin ulaşımına uygunluğu sağlanacaktır.</p>									
<b>Maliyet Tahmini</b>	₺25.000,00									
<b>Tespitler</b>										
<b>İhtiyaçlar</b>										

<b>Tema</b>	<b>EĞİTİM ÖĞRETİMDE KALİTE</b>									
<b>Okul Türü</b>	<b>Halk Eğitimi Merkezleri</b>									
<b>Amaç 2</b>	A.2 Bireyin bilgi, beceri ve yetkinliklerini geliştirmek amacıyla bireysel, toplumsal ve istihdam odaklı yeni bir yaklaşımla hayat boyu öğrenme imkânları sunmak.									
<b>Hedef 2.1</b>	H.2.1 Farklı yeteneklere, özelliklere, ihtiyaçlara ve birikimlere sahip tüm bireylerin yaygın eğitimden aktif olarak yararlanabilmeleri amacıyla eğitimde kapsayıcılık sağlanacaktır.									
<b>Performans Göstergeleri</b>	<b>Hedef Etkisi (%)</b>	<b>Plan Dönemi Başlangıç Değeri</b>	<b>2024</b>	<b>2025</b>	<b>2026</b>	<b>2027</b>	<b>2028</b>	<b>İzleme Sıklığı</b>	<b>Rapor Sıklığı</b>	
<b>PG 1 Dezavantajlı gruplara yönelik açılan kurs sayısı</b>	20	1	2	3	4	5	6	6 Ay	Yıllık	
<b>PG 2 Aile Okulu alanı altında yer alan programlara katılan kursiyer sayısı</b>	20	25	30	35	40	45	50	6 Ay	Yıllık	
<b>PG 3 Hayat boyu öğrenme kapsamında yürütülen proje sayısı</b>	20	0	1	2	2	2	2	6 Ay	Yıllık	
<b>PG 4 Bir yılda yerel, ulusal ve uluslararası proje, yarışma, müsabaka, sergi, defile vb. etkinliklere katılan kursiyer sayısı</b>	20	50	60	70	80	90	100	6 Ay	Yıllık	
<b>PG 5 Kurumun Buluş, patent, marka ve faydalı model başvuru sayısı</b>	20	0	1	1	1	2	2	6 Ay	Yıllık	
<b>Koordinatör Birim</b>	Kurum İdaresi									
<b>İşbirliği Yapılacak Birimler</b>	Sorumlu idareciler, öğretmenler									
<b>Stratejiler</b>	<p>S1. Özel eğitime ihtiyaç duyan bireylerin yaygın eğitim faaliyetlerine katılmasının önündeki tanıtım eksikliği, kuruma erişimde yaşanan sorunlar vb. engeller tespit edilerek bu sorunların giderilmesine yönelik çalışmalar yürütülecektir. Örgün eğitim çağı dışına çıkmış, öğrenimlerini çeşitli nedenlerle tamamlayamamış bireylerin yarım kalan eğitimlerini açık öğretim okullarında tamamlayabilmeleri için eğitime erişimlerini kolaylaştırıcı çalışmalar yapılacaktır.</p> <p>S2. Aile değerleri, aile içi iletişim; sosyal, psikolojik ve duygusal gelişim, stres yönetimi, bağımlılıkları önlemeye ilişkin yaklaşımlar başta olmak üzere çeşitli alanlarda aileler desteklenecektir.</p> <p>S3. Toplumun bir arada tutan değerlerin güçlendirilmesi, şehir kültürü, demokrasi ve insan hakları, kültürel mirasın aktarılması ve öğretilmesi konularında yaygın eğitim faaliyetleri ile sosyal ve kültürel etkinlikler düzenlenerek daha adil, hoşgörülü ve sürdürülebilir bir toplumun oluşturulmasına katkı sağlanacaktır</p> <p>S4. Kurumsal, yerel, ulusal ve uluslararası proje, yarışma, müsabaka, sergi, defile vb. etkinliklere katılım artırılacaktır.</p> <p>S5. Kursiyerlerin alanlarında becerilerini geliştirmelerini, yeterliklerinin farkına varmalarını sağlamak amacıyla buluş, patent, marka, fikri mülkiyet alanında çalışmalar geliştirilecektir.</p>									
<b>Maliyet Tahmini</b>	₺15.000,00									
<b>Tespitler</b>										
<b>İhtiyaçlar</b>										

<b>Tema</b>	<b>EĞİTİM ÖĞRETİMDE KALİTE</b>									
<b>Okul Türü</b>	<b>Halk Eğitimi Merkezleri</b>									
<b>Amaç 2</b>	A.2 Bireyin bilgi, beceri ve yetkinliklerini geliştirmek amacıyla bireysel, toplumsal ve istihdam odaklı yeni bir yaklaşımla hayat boyu öğrenme imkânları sunmak.									
<b>Hedef 2.2</b>	H.2.2 Hayat boyu öğrenme faaliyetleri ile bireylerde kişisel, çevresel ve mesleki anlamda farkındalık ve eğitime katılım artırılacaktır.									
<b>Performans Göstergeleri</b>	<b>Hedefe Etkisi (%)</b>	<b>Plan Dönemi Başlangıç Değeri</b>	<b>2024</b>	<b>2025</b>	<b>2026</b>	<b>2027</b>	<b>2028</b>	<b>İzleme Sıklığı</b>	<b>Rapor Sıklığı</b>	
<b>PG 1. Hayat Boyu Öğrenme Kurslarından yararlanma oranı</b>	20	20	22	24	26	28	30	6 Ay	Yıllık	
<b>PG 2. Hayat Boyu öğrenme kapsamındaki kursları tamamlama oranı</b>	20	60	65	70	75	80	85	6 Ay	Yıllık	
<b>PG 3. Hayat boyu öğrenme kurslarına katılan kursiyerlerin memnuniyet oranı (%)</b>	20	75	80	81	82	83	85	6 Ay	Yıllık	
<b>PG 4. Okuma kültürünü artırmaya yönelik düzenlenen etkinliklere katılan öğrenci oranı</b>	20	90	92	94	96	98	100	6 Ay	Yıllık	
<b>PG 5. Eğitim Öğretim yılı içerisinde "Değerler Eğitimi" kapsamında yapılan çalışmalara katılan öğrenci oranı (%)</b>	20	75	80	85	90	95	100	6 Ay	Yıllık	
<b>Koordinatör Birim</b>	Kurum İdaresi									
<b>İşbirliği Yapılacak Birimler</b>	Sorumlu idareciler, öğretmenler									
<b>Stratejiler</b>	<p>S1. Bireylerde hayat boyu öğrenmenin kişisel ve mesleki faydaları konusunda farkındalık oluşturulması ve hayat boyu öğrenmeye katılımın artırılması sağlanacaktır</p> <p>S2. Bireylerin öğrenme fırsatları hakkında bilgilendirilmesi ve öğrenme imkânları kapsamında farkındalığının artırılmasına yönelik faaliyetler yürütülecektir.</p> <p>S3. Hayatboyu öğrenme kurslarının verimliliği ve memnuniyet oranları artırılacaktır.</p> <p>S5. Okulda kitap sevgisi ve okuma kültürünü geliştirmeye yönelik kitap okuma etkinlikleri yapılacaktır</p> <p>S5. Öğrencilerde Saygı, sevgi, empati, yardımlaşma vb. konularına; milli ve manevi değerleri tanımaları ve uygulamalarına yönelik çalışmalar yapılacaktır.</p>									
<b>Maliyet Tahmini</b>	15.000,00									
<b>Tespitler</b>										
<b>İhtiyaçlar</b>										

Tema	EĞİTİM ÖĞRETİMDE KALİTE									
Okul Türü	Halk Eğitimi Merkezleri									
Amaç 3	A.3 Eğitim ve öğretim faaliyetlerinin daha nitelikli olarak verilebilmesi için okulumuzun kurumsal kapasitesi güçlendirilecektir									
Hedef 3.1	H.3.1 Eğitim kalitesinin artırılmasına yönelik çalışanların mesleki gelişimleri desteklenecektir.									
Performans Göstergeleri	Hedefe Etkisi (%)	Plan Dönemi Başlangıç Değeri	2024	2025	2026	2027	2028	İzleme Sıklığı	Rapor Sıklığı	
PG 1 Uzaktan veya yüz yüze hizmet içi eğitime katılan yönetici ve öğretmen oranı (%)	20	85	90	95	95	100	100	6 Ay	Yıllık	
PG 2 Öğretim yılında öğretmen başına düşen ortalama hizmet içi faaliyet sayısı	20	2	3	4	5	6	6	6 Ay	Yıllık	
PG 3 Öğretmenlerin mesleki gelişimleri için yapılan faaliyet sayısı	20	2	3	4	5	6	7	6 Ay	Yıllık	
PG 4 Çalışanların motivasyonunu arttırmaya yönelik yapılan faaliyetlerin sayısı	20	1	2	3	4	5	6	6 Ay	Yıllık	
PG 5 Öğretmen ve çalışanlarının Okuldan memnuniyet oranı (%)	20	80	85	90	90	95	100	6 Ay	Yıllık	
Koordinatör Birim	Kurum İdaresi									
İşbirliği Yapılacak Birimler	Sorumlu idareciler, öğretmenler									
Stratejiler	S1. Okul yöneticilerinin ve öğretmenlerin mesleki gelişim ihtiyaçları tespit edilerek bu ihtiyaçları gidermeye yönelik bir mesleki gelişim planı hazırlanacaktır.									
	S2. Okul yöneticileri ve öğretmenlerin hizmet içi eğitimlere katılmaları teşvik edilecektir.									
	S3. Öğretmenlerin Mesleki çalışma dönemlerinde ve ihtiyaç duyulan zamanlarda mesleki gelişimlerine yönelik kurumsal çalışmalar yapılacaktır.									
	S4. Okul personelinin motivasyon, iş doyum ve kurumsal bağlılık düzeylerini artıracak etkinlikler ve çalışmalar yapılacaktır.									
Maliyet Tahmini	₺30.000,00									
Tespitler										
İhtiyaçlar										



<b>Tema</b>	<b>Kurumsal Kapasite</b>									
<b>Okul Türü</b>	<b>Halk Eğitimi Merkezleri</b>									
<b>Amaç 3</b>	A.3 Eğitim ve öğretim faaliyetlerinin daha nitelikli olarak verilebilmesi için okulumuzun kurumsal kapasitesi güçlendirilecektir									
<b>Hedef 3.2</b>	H.3.2 Eğitim kalitesinin artırılmasına yönelik okulun fiziki Eğitim Merkezinin kapasitesi artırılabacaktır.									
<b>Performans Göstergeleri</b>	<b>Hedef Etkisi (%)</b>	<b>Plan Dönemi Başlangıç Değeri</b>	<b>2024</b>	<b>2025</b>	<b>2026</b>	<b>2027</b>	<b>2028</b>	<b>İzleme Sıklığı</b>	<b>Rapor Sıklığı</b>	
PG 1 Atölye ve işlik, salon vs. ortamların yeterlilik durumu (0=yetersiz, 1=Orta, 2=iyi, 3=Çokiyi)	20	1	1	2	2	3	3	6 Ay	Yıllık	
PG 2 Kurumun İş sağlığı ve güvenliği tedbirlerinin yeterlilik durumu (0=yetersiz, 1=Orta, 2=iyi, 3=Çokiyi)	20	2	3	4	5	6	6	6 Ay	Yıllık	
PG 3 Okul güvenliğinin yeterlilik durumu (1=Yeterli, 0=Yetersiz)	20	1	1	1	1	1	1	6 Ay	Yıllık	
PG 4 Okulun "Okulum Temiz" sertifikası durumu (1=Var, 0=Yok)	20	1	1	1	1	1	1	6 Ay	Yıllık	
PG 5 Okulun Fiziki Kapasitesi (Sınıf, Salon, Bahçe, Atölye vb.) (1=Yeterli, 0=Yetersiz)	20	0	1	1	1	1	1	6 Ay	Yıllık	
<b>Koordinatör Birim</b>	Kurum İdaresi									
<b>İşbirliği Yapılacak Birimler</b>	Sorumlu idareciler, öğretmenler									
<b>Stratejiler</b>	<p>S1. Dersliklerde öğrenci sayısı makul seviyelerde tutulacaktır.</p> <p>S2. Çocukların sosyalleşmesi, geleneksel oyunlar oynaması, okul ortamlarının verimli kullanılması için okul bahçesinde ve içinde yeterli oyun alanları oluşturulacak, oyunlar için uygun alan çizimlerinin yapılması sağlanacaktır</p> <p>S3. Okulun dış ortam ve iç çevre güvenlik tedbirleri alınarak güvenli okul ortamı sağlanacaktır.</p> <p>S4. Okul ortamının temizliğine özen gösterilecek, hijyenik ortam oluşturulacak ve sürekliliği sağlanacaktır.</p> <p>S5. Okulun Bina, birim, bahçe, Tuvalet, salon, sınıfların düzeni vb. alanların sürekli iyileştirilmesi sağlanacaktır.</p>									
<b>Maliyet Tahmini</b>	₺60.000,00									
<b>Tespitler</b>										
<b>İhtiyaçlar</b>										

## Maliyetlendirme

2024 -2028 stratejik planı hedeflerin, performans göstergelerinin gerçekleşmesine yönelik yapılacak faaliyetler göz önünde bulundurularak hedefe ve amaca ilişkin tahmini maliyet hesaplanmıştır.

Maaliyet	2024	2025	2026	2027	2028	Toplam Maliyet
<b>Amaç 1</b>	₺2.000,00	₺3.500,00	₺5.000,00	₺6.500,00	₺8.000,00	₺25.000,00
<b>Hedef 1.1</b>	₺2.000,00	₺3.500,00	₺5.000,00	₺6.500,00	₺8.000,00	
<b>Amaç 2</b>	₺3.000,00	₺4.000,00	₺5.000,00	₺8.000,00	₺10.000,00	₺30.000,00
<b>Hedef 2.1</b>	₺1.500,00	₺2.000,00	₺2.500,00	₺4.000,00	₺5.000,00	
<b>Hedef 2.2</b>	₺1.500,00	₺2.000,00	₺2.500,00	₺4.000,00	₺5.000,00	
<b>Amaç 3</b>	₺7.000,00	₺12.000,00	₺18.000,00	₺23.000,00	₺30.000,00	₺90.000,00
<b>Hedef 3.1</b>	₺2.000,00	₺4.000,00	₺6.000,00	₺8.000,00	₺10.000,00	
<b>Hedef 3.2</b>	₺5.000,00	₺8.000,00	₺12.000,00	₺15.000,00	₺20.000,00	
<b>Genel Yönetim Giderleri</b>	₺10.000,00	₺15.000,00	₺20.000,00	₺25.000,00	₺30.000,00	₺100.000,00
<b>TOPLAM</b>	₺34.000,00	₺54.000,00	₺76.000,00	₺100.000,00	₺126.000,00	₺245.000,00

## İZLEME VE DEĞERLENDİRME

İzleme, stratejik plan uygulamasının sistematik olarak takip edilmesi ve raporlanmasıdır. Değerlendirme ise, uygulama sonuçlarının amaç ve hedeflere kıyasla ölçülmesi ve söz konusu amaç ve hedeflerin tutarlılık ve uygunluğunun analizidir.

Plan dönemi içerisinde ve her öğretim yılı sonunda okulumuzun stratejik planı uyarınca yürütülen faaliyetlerimizi, önceden belirttiğimiz performans göstergelerine göre hedef ve gerçekleşme durumu ile varsa meydana gelen sapmaların nedenlerini açıkladığımız, okulumuz hakkında genel ve mali bilgileri içeren izleme ve değerlendirme raporu hazırlanacaktır. Faaliyet raporları 6 aylık ve yıllık olarak hazırlanacaktır.